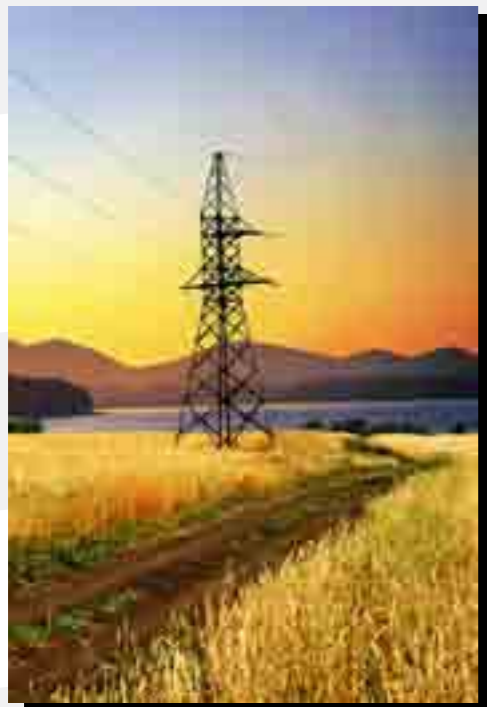


ОАО «МРСК Урала», являясь одной из крупнейших компаний энергетической отрасли на территории Уральского региона, осуществляет организацию функционирования распределительного электросетевого комплекса на территории Свердловской, Челябинской областей и Пермского края. В соответствии с задачами реформирования электроэнергетики целями деятельности Компании являются:

- реализация государственной политики в сфере электросетевых услуг, в том числе в области энергосбережения и энергоэффективности;
- создание условий для эффективного функционирования распределительно-сетевого комплекса региона;
- осуществление эффективной эксплуатации и централизованного технологического управления электросетевыми объектами;
- реализация единой стратегии в области инвестиций и привлечения капитала для решения общесистемных задач развития распределительно-сетевого комплекса;
- разработка и реализация научно-технической политики и внедрение новых прогрессивных видов техники и технологий;
- достижение бесперебойного и надежного обеспечения потребителей электрической энергией регионов зоны влияния МРСК и извлечение на этой основе прибыли.



В этой связи электросетевой комплекс ОАО «МРСК Урала» развивается по следующим направлениям:

- 1 Присоединение новых потребителей к электросетевому комплексу Компании  
Цель: обеспечиваем развитие экономики Уральского региона и увеличение объема оказываемых услуг по передаче электрической энергии.
- 2 Строительство объектов электросетевого комплекса  
Цель: ликвидируем зоны дефицита электрической мощности по режимам работы распределительных сетей 110-220 кВ и обеспечиваем надежную и бесперебойную работу энергосистемы.
- 3 Создание единого энергетического сетевого пространства  
Цель: обеспечиваем надежное электроснабжение потребителей и создание возможностей эффективного развития территориальных энергосистем.
- 4 Развитие производственного комплекса Компании  
Цель: обеспечиваем реализацию федеральных программ, национальных проектов, региональных программ и планов развития территорий.

### КОНСОЛИДАЦИЯ СЕТЕЙ

Создание единого электросетевого пространства на базе ОАО «МРСК Урала» несет в себе следующие преимущества:

- Ликвидация недобросовестных территориальных сетевых компаний, что делает тарифную модель региона более «прозрачной» и снизит тарифное бремя для потребителя.
- Оптимизация производственных процессов.
- Сокращение операционных издержек Общества и снижение тарифа.
- Обеспечение одновременного формирования и согласования планов развития энергосистемы и коммунальной энергетики.
- Обеспечение более пристального контроля прироста коммунальной нагрузки и своевременность принятия мер по изменению конфигурации сетей и вводу новых мощностей.



Реализация стратегии по созданию единого электросетевого пространства на территории ОАО «МРСК Урала» осуществляется путем заключения договоров аренды, приобретения в собственность электросетевых комплексов, а также принятием во владение, содержание и эксплуатацию бесхозяйных электросетевых объектов, расположенных на территории муниципальных образований. В результате реализации данной стратегии компания в течение 2010 года значительно увеличила долю присутствия на коммунальном электроэнергетическом рынке — за 2010 год было заключено 9 новых договоров аренды электросетевого имущества с муниципальными образованиями и различными ведомствами. Всего на территории ОАО «МРСК Урала» заключено 33 договора аренды с объемом обслуживания более 36 964 УЕ, приобретено в собственность по 22 договорам более 4 731,87 УЕ электрических сетей. В 2011 г. планируется получить в обслуживание более 6 000 УЕ электросетевого хозяйства.

### РАЗВИТИЕ СЕТЕЙ

В зоне ответственности ОАО «МРСК Урала» заключены и действуют следующие соглашения между ОАО РАО «ЕЭС России» и Администрациями субъектов РФ по строительству и реконструкции электроэнергетических мощностей на период до 2011 года: Свердловская область — соглашение №38 от 14.12.06 г. (с корр. 20.06.2008 г.), Челябинская область — соглашение №45 от 25.12.2006 г., Пермский край — соглашение №30 от 21.09.2007 г. В 2010 г. по данным соглашениям были выполнены следующие мероприятия:



#### Пермский край

Строительство КЛ-110 кВ «ТЭЦ-13 — Долина». Проведены проектно-изыскательские работы. Объем освоения — 8 800 тыс. руб.  
Цель: увеличение пропускной способности в связи со строительством перинатального и кардиоцентра, а также ПС Берг с образованием кольца 110 кВ «Соболи — Данилиха — Берг — ТЭЦ-13».

Строительство ПС 110/35/6 кВ «Плеханова». Закуплено высоковольтное оборудование (трансформаторы, выключатели 110кВ), установлено свайное поле, залит ростверк. Объем освоения — 163 214 тыс. руб.  
Цель: Обеспечение потребности в электрической мощности потребителей микрорайона Данилиха г. Перми, перераспределение нагрузки с загруженных ПС «Южная», ПС «Западная».

Строительство ПС 110/6 кВ «Связева» с ВЛ 110 кВ. Объем освоения — 178 тыс. руб. (аренда земли). В настоящее время договоры с застройщиком расторгнуты, строительство в микрорайоне не ведется.

#### Свердловская область

Реконструкция ВЛ 35 кВ «Северка — Хрустальная». Выполнены работы по реконструкции существующей одноцепной ВЛ 35 кВ с заменой опор и провода. Ввод — 7,26 км.  
Цель: Повышение надежности электроснабжения потребителей пос. Северка и тяговой ПС СВЖД и Северского щебёночного карьера.

Строительство ПС 110 кВ «Белогорье» с ВЛ 110 кВ. Введено — 20 МВА и 27,9 км. Освоено: 200 614 тыс. руб.  
Цель: повышение надежности электроснабжения и обеспечение возможности присоединения нового горнолыжного комплекса «Гора Белая», промышленных и сельскохозяйственных потребителей, котельных населенных пунктов Уралец, Висим, Усть-Утка.

Объекты: ВЛ 110 кВ «Южная — Полевская» с заходами на ПС «Гвоздика» (г. Полевской), ВЛ 110 кВ «Серов — Серовская ГРЭС», ВЛ 110 кВ «Серовская ГРЭС — Ферросплав» (г. Серов). Разработана проектно-сметная документация, начаты работы по реконструкции объектов.



## Челябинская область

Реконструкция ВЛ 110 кВ «Шагол — Сосновская — Исаково».  
Заменены провод и грозозащитный трос. Объём реконструкции — 14 км.  
Цель: Увеличение пропускной способности ВЛ на 31 МВт.

Реконструкция ПС 110/6 кВ «Заречная».  
Замена трансформатора 10 МВА на 16 МВА.  
Цель: Обеспечение подключения новых потребителей г. Челябинска.

Строительство ПС 110 кВ «Новая» им. Хамадуллина (Казачья).  
Выполнена корректировка проекта, строительные-монтажные работы запланированы на 2011–2012 гг.

Строительство ПС 110/10 кВ «Гранитная» с заходами ВЛ 110 кВ.  
Ввод — 80 МВА и 0,5 км ВЛ 110 кВ.  
Цель: Обеспечение потребителей Ленинского района г. Челябинска альтернативным источником питания и подключение новых потребителей района.

### Освоение капитальных вложений по объектам Соглашений, включенным в ИПР 2010 г.:

	План 2010 г., млн. руб.	Факт 2010 г., млн. руб.	Выполнено, %
Пермэнерго	191,5	172,2	90
Свердловэнерго	154,2	206,3	134
Челябэнерго	291,5	298,6	102
МРСК Урала	637,2	677,1	106

### Выполнение физических объёмов по объектам Соглашений:

	количество вводимых объёмов в 2010 г.		Ввод, км		Ввод, МВА	
	план	факт	план	факт	план	факт
Пермэнерго	3	0	31	0	75	0
Свердловэнерго	2	2	19	35	42	20
Челябэнерго	4	4	8	22	160	99
МРСК Урала	9	6	58	57	277	119

В настоящее время в Минэнерго Российской Федерации и Администрациях регионов проходит процедуру согласования долгосрочная инвестиционная программа ОАО «МРСК Урала» на 2011-2016 гг., основанная на RAB-методологии. Согласно программе на новое строительство и реконструкцию 5 949 МВА трансформаторных мощностей и 15 204 км линий электропередач различных классов напряжения в течение 2011-2016 гг. Общество планирует направить 80 676 млн. рублей, из них 53 487 млн. руб. (66%) — на техническое перевооружение и реконструкцию объектов электросетевого комплекса, 16 699 млн. руб. — на новое строительство объектов электросетевого комплекса, 6 922 млн. руб. будет направлено на выполнение обязательств по договорам на технологическое присоединение и 3 496 млн. руб. запланировано на приобретение электросетевых объектов.

### ПОВЫШЕНИЕ НАДЕЖНОСТИ ЭЛЕКТРОСНАБЖЕНИЯ

При текущих темпах нового строительства и реконструкции электрические сети ОАО «МРСК Урала» физически и морально устаревают. Средний процент износа оборудования подстанций, кабельных и воздушных сетей составляет порядка 67%. В целях обеспечения надежной и устойчивой работы электросетевого комплекса компании к первоочередным мероприятиям относятся:

- Преодоление тенденции старения основных фондов Компании: замена морально и физически устаревшего оборудования и использование новейших технологий, оборудования, материалов повышенной прочности и надежности.



- Снижение потерь электроэнергии: регулирование напряжения в сети 6-10 кВ, вывод в резерв незагруженных трансформаторов, разгрузка перегруженных участков ЛЭП, повышение пропускной способности электрических сетей за счет мероприятий по управлению реактивной мощностью.
- Совершенствование и повышение качества ремонтно-эксплуатационного обслуживания, снижение количества и продолжительности отключений элементов сети с внедрением новых технологий.
- Мониторинг состояния существующего силового оборудования и внедрение современных методов и приборов испытаний и диагностики: тепловизионный контроль, беспрожиговые методы контроля состояния изоляции кабельных линий.

- Реконструкция ПС с увеличением установленной мощности трансформаторов.
- Внедрение устройств связи и телемеханики нового поколения, развитие IT-технологий.
- Обновление парка спецтехники и механизмов.
- Применение новых информационных технологий при управлении распределительными электрическими сетями на платформе SAP 6.0.

В основу стратегии перспективного развития электросетевого комплекса ОАО «МРСК Урала» положены следующие основные принципы:

- 1 Удовлетворение спроса и создание резерва электрических мощностей в объеме, опережающем развитие экономики регионов.
- 2 Обеспечение качественного и надежного электроснабжения потребителей.
- 3 Сооружение новых питающих центров.
- 4 Разгрузка существующих транзитов.
- 5 Радиально-кольцевая структура сетей.
- 6 Ограничения применения уровня напряжения 35 кВ и перевод сетей на более высокие классы напряжения.
- 7 Развитие сетей 220 кВ для передачи и распределения мощности от опорных ПС 220 (500) кВ и электростанций.
- 8 Применение нового, современного оборудования.





### ПОВЫШЕНИЕ ЭНЕРГОЭФФЕКТИВНОСТИ И ОБЕСПЕЧЕНИЕ ИННОВАЦИОННОГО РАЗВИТИЯ

В рамках федеральной программы «Считай, экономь и плати», разработанной комиссией по модернизации и технологическому развитию экономики России при Президенте РФ, в Перми началась реализация пилотного проекта в области установки «интеллектуальных» приборов учета. Одной из основных целей проекта является выработка мер стимулирования энергоэффективного потребления электроэнергии со стороны потребителя. По результатам реализации проекта будут сформулированы единые технические требования Российской Федерации к средствам «интеллектуального» учета электрической энергии. Также планируется определить эффективность и сроки

окупаемости проекта по установке систем учета электроэнергии, соответствующих концепции Smart Metering. По итогам реализации и апробации пилотного проекта появится возможность актуализировать бизнес-процессы, связанные с коммерческим учетом электроэнергии в сетевых и энергосбытовых организациях. Средства на реализацию пилотного проекта «Умный учёт» включены в инвестиционную программу «Пермэнерго» (в 2011 году — 197 млн руб., в 2012 году — 163 млн руб.).

В январе 2010 года в ОАО «МРСК Урала» на базе филиала «Свердловэнерго» начала функционировать лаборатория по энергосбережению, основная задача которой заключается в разработке и внедрении новых энергосберегающих технологий. В мае 2010 года ОАО «МРСК Урала» и Российско-Немецкое Энергетическое Агентство подписали договоры о сотрудничестве, в рамках которых зарубежные специалисты проведут комплексное обследование производственных отделений «МРСК Урала» на предмет эффективности работы в сфере энергосбережения. По итогам аудита будут разработаны конкретные организационные и инвестиционные предложения, направленные на повышение энергоэффективности предприятия. В 2011 году мы планируем разработать и приступить к реализации Программы инновационного развития Компании, которая включает в себя проведение научно-исследовательских и опытно-конструкторских работ и внедрение «готовых» инновационных разработок. Итогом реализации мероприятий Программы инновационного развития станет разработка и подготовка к последующему массовому внедрению в распределительном сетевом комплексе новейших образцов оборудования, а также передовых и наиболее эффективных технологий.



### РАЗВИТИЕ ЧЕЛОВЕЧЕСКОГО КАПИТАЛА

Решение вопроса обеспечения сетевых компаний квалифицированным персоналом является важным фактором в условиях масштабности задач, поставленных перед распределительным электросетевым комплексом, и с учетом инновационного обновления отрасли. Кадровая политика МРСК Урала представляет собой перспективную систему целей и задач, основанной на базовых ценностях Общества и направленной на долгосрочное развитие. В рамках реализации кадровой политики Общества, решением Совета Директоров ОАО «МРСК Урала» утверждена Программа поддержания и развития кадрового потенциала, разработанная с учетом текущей кадровой ситуации, перспектив развития отрасли и Уральского региона, направленная на сохранение, восполнение и развитие кадрового потенциала компании.



Линия электропередач на Главном проспекте г. Екатеринбург, 1910 г.